

569-580.

RIBERA I LACOMBA, A. (1988-89): "Marcas de terra sigillata del Tossal de Manises", *Lucentum*, VII-VIII, pp.171-204.

UROZ, J., POVEDA, M.A. (2008): "Modelos romanos de integración territorial en el sur de Hispania Citerior", en J. Uroz, J.M. Noguera, F. Coarelli, (Eds). *Iberia en Italia. Modelos romanos de integración territorial*, Murcia, 2008. pp. 143-168.

Jarrita de época hispanovisigoda con decoración facetada

José Miguel Hernández Sousa

Universidad Autónoma de Madrid

josemiguel.hernandez@estudiante.uam.es

Presentamos una jarrita de época hispanovisigoda recuperada en una de las tumbas existentes en la necrópolis de Remedios (Colmenar Viejo, Madrid), durante la intervención arqueológica realizada en la campaña arqueológica del año 1999, motivada por el encuentro de varias losas coberteras de tumbas mientras se realizaba un nuevo camino de acceso a la ermita de Ntra. Sra. de los Remedios; campaña llevada a cabo bajo la dirección de Fernando Colmenarejo y Cristina Rovira. En la actualidad se encuentra depositada en la Casa Museo de la Villa de Colmenar Viejo.

El yacimiento arqueológico de Remedios se localiza al norte del término municipal de Colmenar Viejo, en torno a la ermita de Ntra. Sra. de los Remedios. Junto al mismo y conformando los posibles lugares de hábitat de la necrópolis se encuentran los yacimientos de Los Villares, situado al sur de la necrópolis y Navalmojón al norte formando todos un

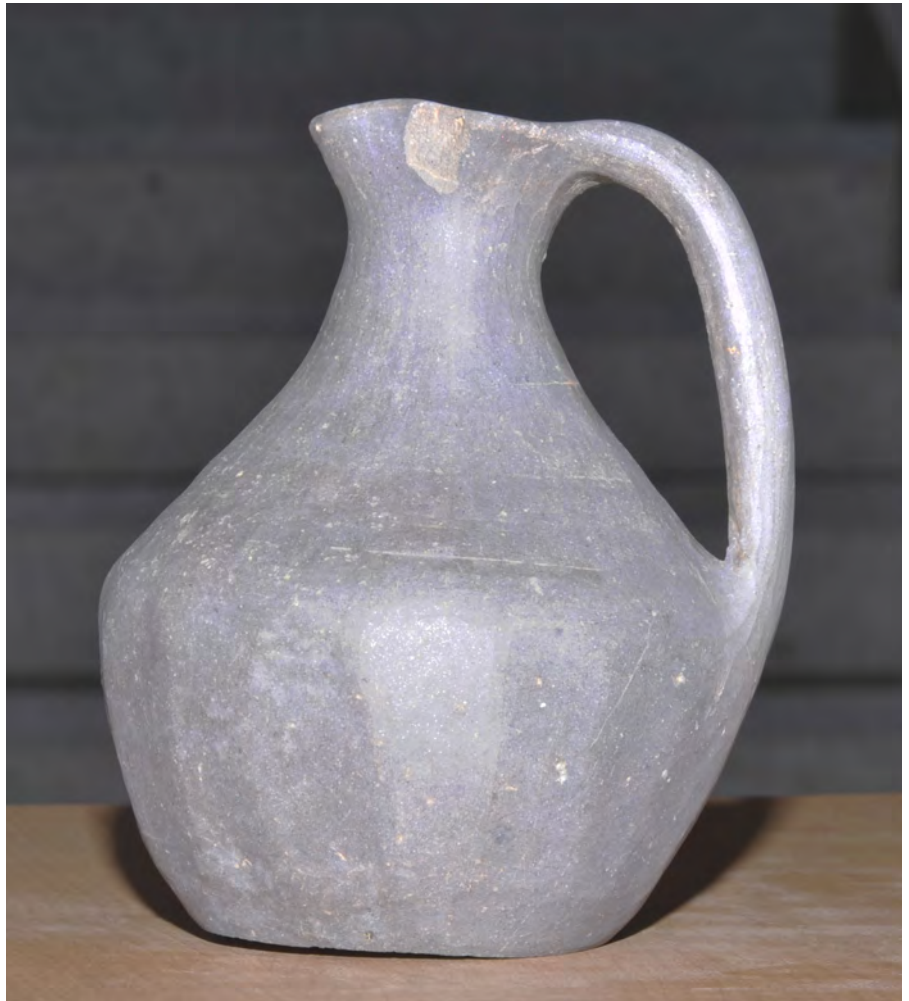


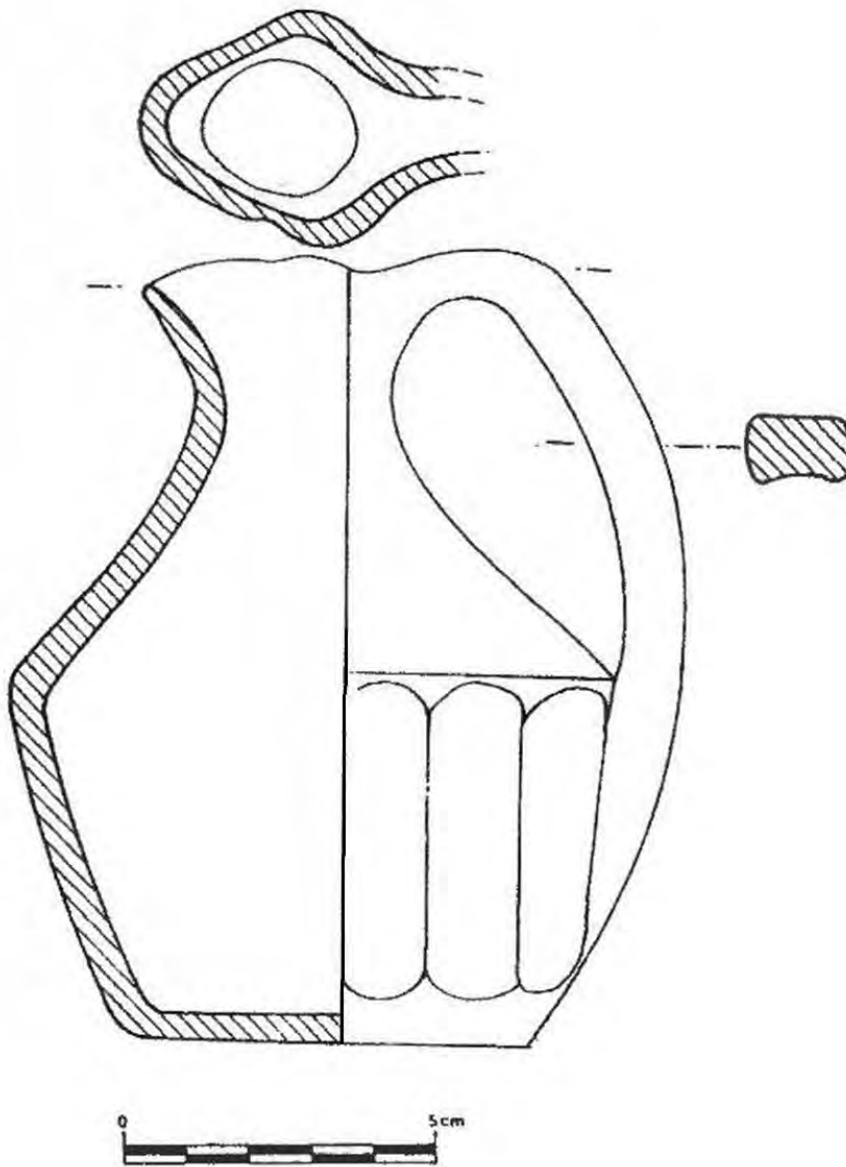
Fig. 1: Jarrita con decoración facetada. Casa Museo de la Villa de Colmenar Viejo.

continuo. La necrópolis se localiza en la parte más elevada de un pequeño montículo de gneis de 1010 m de altitud que domina visualmente un amplio territorio sobre la cuenca alta del río Manzanares.

La jarra en cuestión fue recuperada de una tumba de lajas en la que aparecieron un total de tres jarritas y dos anillos, que se pueden corresponder con cada uno de los restos de los tres individuos recuperados en la sepultura, considerada por sus excavadores como un panteón familiar (COLMENAREJO, 2008: 108).

En cuanto a su morfología, se trata de una jarra de boca trilobulada con asa al borde que arranca bajo carena, de 12,9

cm de altura, labio exvasado, cuello cóncavo, galbo carenado y fondo plano, que podemos adscribir a la tipología nº 15 de Izquierdo (1977: 854-855). En cuanto a sus características físicas y técnica de elaboración está realizada a torno, con un color grisáceo claro, desgrasantes micáceos finos y una cocción reductora bastante regular. Podemos englobarla dentro del grupo TR1 (VIGIL-ESCALERA, 2003: 386). Presenta una decoración bajo carena a base de 16 facetas verticales, irregulares en su tamaño, realizadas por medio de una espátula o cuchillo; además, se observa un bruñido o espátulado desde el cuello hasta la carena y en el asa. El acabado general es muy fino y cuidado.



▲ Fig. 2: Dibujo de jarrita facetada de la necrópolis de Remedios (Colmenar Viejo, Madrid).

Sin duda por su morfología y elaboración es heredera del mundo tardorromano (IZQUIERDO, 1977: 854), y cuenta con numerosos paralelos formales, como la jarra recuperada en la necrópolis visigoda de Estebanvela (JUAN-BLANCO, 1997: 206) o la procedente de la necrópolis de Vega del Mar en San Pedro de Alcántara (POSAC-PUERTAS, 1989: 126). De esta jarrita llama la atención la decoración facetada que presenta, dada la escasez de cerámica de este periodo conocida en la penín-

sula con ella. Para la tardoantigüedad solo conocemos cerámica procedente de dos yacimientos donde aparezca este tipo de decoración; estos yacimientos son Canto Blanco y El Pelambre, ambos situados en la provincia de León, con una relativa proximidad entre ellos. Yacimientos considerados como aldeas o granjas unifamiliares. En el yacimiento de El Pelambre son varias las piezas aparecidas con este tipo de decoración, principalmente cerámica de mesa, siempre realizadas mediante

cocción reductora, cuya decoración suele aparecer en las panzas, sobre todo de cuencos carenados. En el caso de Canto Blanco son solo dos los fragmentos de recipientes y con una más difícil adscripción.

Estas cerámicas han sido datadas en el caso de El Pelambre en la primera mitad del siglo VI (PÉREZ-GONZÁLEZ, 2010: 59); las de Canto Blanco han sido datadas entre los siglos VI-VIII (VIGIL-ESCALERA, 2013, pp. 78-80). En nuestro caso la jarrita lo ha sido a partir del VII (COLMENAREJO, 2008: 84-87).

Bibliografía:

- COLMENAREJO GARCÍA, F. (2008): *Memoria de las excavaciones arqueológicas realizadas en la necrópolis de Remedios, Colmenar Viejo, Madrid, dentro del plan de Yacimientos Visitables (3ª y 4ª campañas)*. (Inédita).
- IZQUIERDO BENITO, R. (1977): "Ensayo de una sistematización tipológica de la cerámica de necrópolis de época visigoda", *Revista de Archivos, Bibliotecas y Museos* LXXX nº4, oct-dic, pp. 837-865.
- JUAN TOVAR, L. C., BLANCO GARCÍA, J. F. (1997): "Cerámica común tardorromana, imitación de sigillata, en la provincia de Segovia", *AEspA* 70, pp. 171-219.
- PÉREZ RODRÍGUEZ-ARAGÓN, F., GONZÁLEZ FERNÁNDEZ, M^a. L. (2010): "La cerámica hispanovisigoda de "El Pelambre" (Villaornate, León)", en M. Crespo Díez, R. Martínez Peñín (Coord.): *Metodología de Análisis Aplicada a los Estudios de Cerámica Tardoantigua y Medieval de la Península Ibérica*, León, pp. 53-73.
- POSAC, C., PUERTAS, R. (1989): *La basilica paleocristiana de Vega del Mar*. Marbella
- VIGIL-ESCALERA GUIRADO, A. (2003): "Cerámicas tardorromanas y altomedievales de Madrid", *Anejos de AEspA* XXVIII, pp. 371-387.
- VIGIL-ESCALERA GUIRADO, A. (2013): "El registro arqueológico del campesinado del interior peninsular en época altomedieval", J. A. Quirós Castillo (ed.), *El poblamiento rural de época visigoda en Hispania. Arqueología del campesinado en el interior peninsular*, DAM, 6, pp. 65-85.