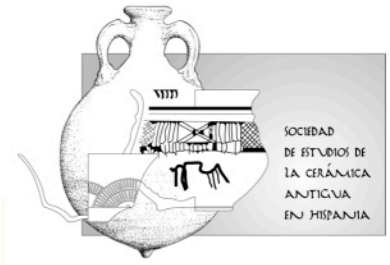


EX/OFFICINA/HISPANA boletín

BOLETIM



07 abril / abril_16

ISSN 1989-743X

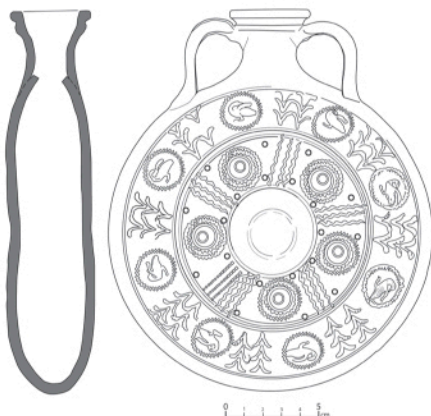
sumario

- editorial **1**
- obituario **4**
- noticias **6**
- artículo **61**
- bibliografía **80**

*Sociedad de Estudios de la Cerámica
Antigua en Hispania (SECAH)*

Ex/Officina/Hispana

www.exofficinahispana.org



referida piscina con mosaicos de temática marina (TEIXEIRA, 1939).

Bibliografía:

- DELGADO, M.(1993-94): “Notícias sobre cerâmicas de engobe vermelho não vitrificável encontradas em Braga”, *Cadernos de Arqueologia*, 10-11, Série II, pp. 113-149.
- DELGADO, M., FERNÁNDEZ, A. y QUARESMA, J.C.y MORAIS, R.(2014): “Una aproximación a la Terra Sigillata Africana de *Bracara Augusta* (Braga, Portugal)”, *Rei Cretariae Romanae Fautorum Acta*, 43, pp. 671-680.
- FERNÁNDEZ, A. y MORAIS, R. (2012): “*Terra Sigillata* Bracarense Tardía (TSBT). O Grupo II das Cerâmicas de engobe vermelho não vitrificável (Delgado 1993-94) o Cerâmicas de Engobe Vermelho. Grupo II (Delgado y Morais, 2009)”, D. Bernal Casasola y A. Ribera i Lacomba (eds.), *Cerâmicas Hispanorromanas II. Producciones Regionales*, Cádiz, pp. 131-174.
- HAYES, J.W. (1972): *Late Roman Pottery. A catalogue of Roman Fine Wares*, The British School at Rome, Londres.
- JUAN TOVAR, L. C., OÑATE, P. y SANGUINO, J. (2013): “Sigillatas tardías grises e imitaciones en el centro de la península ibérica”, *Boletín Ex Officina Hispana*, 4, pp. 31-48.
- LARRAZABAL, J. (2015): “Las murallas protohistóricas de la villa romana del Alto da Fonte do Milho (Peso da Régua, Portugal)”, O. Rodríguez Monterrubio, R. Portilla Casado, J.C. Sastre Blanco, P. Fuentes Melgar (eds.), *Fortificaciones en la Edad del Hierro. Control de los recursos y el territorio*, Valladolid, pp. 324-337.
- RUSSELL CORTEZ, F. (1951): “As Escavações Arqueológicas do <<Castellum>> da Fonte do Milho. Contributo para a Demogénia Duriense”, *Anais do Instituto do Vinho do Porto*, 12(1), pp. 19-88.
- TEIXEIRA, C. (1939): “Estação romana de Canelas (Poiães-da-Régua)”, *Trabalhos da Sociedade Portuguesa de Antropologia e Etnologia*, IX(1), pp. 130-135.
- VIGIL-ESCALERA, A. (2013): “Las últimas producciones de TSHT en el interior peninsular”, *Ex Officina Hispana*, Cuadernos de la SECAH, 1, pp. 11-24.

Un nuevo ejemplar de cerámica corintia romana hallado en la villa romana de Els Masos (Cambrils, Tarragona)

Ramón Járrega Domínguez

Institut Català d'Arqueologia Clàssica(Tarragona)

rjarrega@icac.cat

Presentamos aquí un ejemplar de cerámica corintia romana, grupo cerámico que tiene una difusión relativamente amplia en la costa mediterránea hispánica, si bien aparece siempre en escasa cantidad. La cerámica corintia romana fue estudiada por primera vez sistemáticamente por Doreen C. Spitzer (1942) y cuenta actualmente con un estudio de conjunto

para parte de Daniele Malfitana (2000). Se trata de una producción datada entre mediados del siglo II y la segunda mitad del III, el fin de la cual ha sido asociado con la destrucción de Corinto por parte de los hérulos en el año 267. La producción consiste en unos cuencos cilíndricos decorados con diferentes escenas (a menudo de batallas) inspiradas en la vajilla metálica; tiene una pasta y un engobe amarillentos que por su aspecto la hacen visualmente bastante similar a las lucernas, lo cual puede provocar confusiones cuando se trata de fragmentos informes o poco definidos. Formalmente, existe un solo tipo, conocido tipológicamente como Spitzer (1942: fig. 122).

Esta cerámica en *Hispania* tiene una distribución claramente mediterránea, pues aparece en Ampurias, Gerona, Barcelona y Tarragona, en Cataluña; *Pollentia* (Alcudia) y el pecio de Porto Pi (Mallorca), en las Baleares; y más al sur, en las costas valenciana, murciana y andaluza, se documenta en el *Portus Illicitanus* (Santa

Fig. 1. Fragmento de cuenco de cerámica corintia romana, de la forma Spitzer1942 fig. 122, de la villa romana de Els Masos (Cambrils) (foto: Museo de Historia de Cambrils)



0 5 cm.

Pola), el Huerto del Paturro, Isla Plana y la Villa de Portman (Cartagena), *Baelo Claudia* (Bolonía, Tarifa) e incluso *Thamusida* (Marruecos).

Se documenta con cierta frecuencia en Cataluña, especialmente en la zona de *Tarraco* (Tarragona). Así, además de los casos anteriormente mencionados, aparece en Els Tolegassos (Viladamat), Pla de Palol (Castell d'Aro), Torre Llauder (Mataró), Gran Via (Premia de Mar), *Baetulo* (Badalona), Can Terres (la Garriga), Darró (Vilanova i la Geltru) y Sant Amanc (Rajadell). En estos lugares aparece siempre limitada a un sólo ejemplar o poco más. En cambio, se detecta una concentración, como decíamos, en la zona de *Tarraco* (Tarragona): aparece en las villas romanas de Els Munts (Altafulla), Mas d'en Gras (Vila-seca), Els Antigons (Reus) y La Llosa (Cambrils). En el núcleo urbano de *Tarraco* se han documentado diversos ejemplares; en el Mas d'en Gras se hallaron 10 fragmentos, y 12 en Els Antigons. Posiblemente ello nos está indicando una cierta preferencia en la llegada de estos productos a partir del puerto de *Tarraco*, y una cierta concentración de su comercialización en Hispania en esta zona.

Es en este contexto que presentamos aquí un ejemplar hallado en la villa romana de Els Masos (Cambrils), durante unas excavaciones de urgencia llevadas a cabo a cargo de Peir Cots. El fragmento se halló en el contexto de un vertedero (cuyos materiales tenemos en estudio) fechado a inicios del siglo III d.C. Los ejemplares hallados en el Mas d'en Gras y Els Antigons proceden de contextos similares, lo que corresponde con la cronología general de esta producción. Los ejemplares a que hemos hecho referencia parecen apuntar a una cronología preferente de la primera mitad del siglo III d.C.

El ejemplar que aquí presentamos tiene una decoración de difícil identificación, pero que corresponde a lo que Spitzer (1942: 179-190) denomina “escenas ri-

tuales”. Concretamente, existen figuras que recuerdan las decoraciones de las figs. 13, 16h y 17c (grupo III). Se asocian, al parecer, a escenas de celebraciones dionisiacas.

Con la publicación de este ejemplar hemos pretendido ampliar el elenco de la presencia en *Hispania* de una producción, si bien no muy abundante, que cada vez se documenta más en contextos mediterráneos de la segunda mitad del siglo II y, especialmente, del III d.C.

Bibliografía:

- GRANADOS, J. O. (1979): “Cerámica corintio-romana en el Levante de la Península Ibérica”, *Saguntum* 14, pp. 203-219.
- JÁRREGA, R. y SÁNCHEZ, E. (2008): *La villa romana de Mas d'en Gras (Vila-seca, Tarragonès)*, Colección “Hic et nunc”, 3, Tarragona.
- MALFITANA, D. (2007): *La cerámica «corinzia» decorata a matrice: tipologia, cronologia ed iconografia di una produzione ceramica greca di età imperiale*, Bonn.
- MASSÓ, J., RAMÓN, E. y JÁRREGA, R. (2014): “Les ceràmiques romanes corínties dels Antigons”, en R. Járrega y M. Prevosti (eds.), *Ager Tarraconensis 4. Els Antigons (Reus). Una Vil·la Senyorial al Camp de Tarragona*, Serie “Documenta”, 16, Tarragona, pp. 195-203.
- SPITZER, D. C. (1942): “Roman Relief Bowls from Corinth”, *Hesperia*, XI, Princeton, pp. 162-192.

Cerámica común romana no torneada de difusión aquitano-tarraconense en castros de la costa de Lugo

Hugo Lozano Hermida
Sara Barbazán Domínguez
Eduardo Ramil Rego

Museo de Prehistoria e Arqueología de Villalba (Lugo)

hugo.lozano.hermida@gmail.com
sarabzn@gmail.com
director@museovillalba.org

INTRODUCCIÓN

Es bien conocido el problema de indefinición que acompaña al término “cerámica común romana” (BELTRÁN LLORIS, 1999: 193; HEVIA GONZÁLEZ y MONTES LÓPEZ, 2009: 28; HUGUET ENGUITA, 2013: 293), al agruparse siempre las producciones pertenecientes a esta familia por contraposición a otras que, por tradición, suelen estudiarse de manera individualizada. Esta situación hace complicado, por no decir imposible, establecer un conjunto de características que nos permitan discernir por qué, o por qué no, debemos considerar a una determinada producción, cerámica común romana. Es más, los distintos grupos estudiados dentro de la cerámica común tienen entre sí pocas características coincidentes y suelen acusar una gran influencia de tradiciones locales y regionales previas a la conquista romana, lo que añade complejidad al problema.

Un caso extremo, que ilustra a la perfección este problema de indefinición, es el grupo que trataremos aquí, la denominada “cerámica común romana no torneada de difusión aquitano-tarraconense”, también conocida por su acrónimo CNT