

Bibliografía:

- BENÍTEZ DE LUGO ENRICH, L., ESTEBAN BORRAJO, G. y HEVIA GÓMEZ, P. (2004): *Protohistoria y Antigüedad en la provincia de Ciudad Real (800 a.C.-500 d.C.)*. C&G. Ciudad Real.
- BENÍTEZ DE LUGO, L., ÁLVAREZ GARCÍA, H. J., FERNÁNDEZ MONTORO, J. L., MATA TRUJILLO, E., MORALEDA SIERRA, J., SÁNCHEZ SÁNCHEZ, J. y RODRÍGUEZ MORALES, J. (2012): "Estudio arqueológico en la Vía de los Vasos de Vicarello A *Gades Romam*, entre las estaciones de *Mariana* y *Mentesa* (Puebla del Príncipe, Villanueva de la Fuente, Ciudad Real)". *Archivo Español de Arqueología* 85, pp. 101-108.
- BENÍTEZ DE LUGO ENRICH, L. y MORALEDA SIERRA, J. (2013): "Símbolos, espacios y elementos ibéricos para el culto en Oretania septentrional. Estado de la cuestión arqueológica, revisión crítica y nuevas aportaciones". C. Rísquez y C. Rueda (eds.): *Congreso Internacional Santuarios iberos: territorio, ritualidad y memoria. El Santuario de la Cueva de La Lobera de Castellar (Jaén) 1912-2012*, pp. 213-270.
- ETTLINGER, E. et alii. (1990): *Conspectus formarum terrae sigillatae Italico modo confectae, Materialien zur römisch-germanischen Keramik*, 10, R. Habelt, Bonn.
- FERNÁNDEZ RODRÍGUEZ, M. y SERRANO ANGUITA, A. (1993): "Una necrópolis ibero-romana en *Laminium* (Alhambra, Ciudad Real)". *Revista de Arqueología* 112, pp. 46-53.
- FERNÁNDEZ OCHOA, C. y ZARZALEJOS PRIETO, M.M. (1991): "Las producciones de *terra sigillata* Alto imperial de Sisapo (La Bienvenida, Ciudad Real)". *Terra sigillata Itálica y Gálica*. *Espacio Tiempo y Forma* 6, Serie II, pp. 255-280.
- MADRIGAL, A. y FERNÁNDEZ, M. (2001): "La necrópolis ibérica del Camino del Matadero (Alhambra, Ciudad Real)". Fco. J. Morales Hervás y R. García Huerta (coords.). *Arqueología funeraria: las necrópolis de incineración*, pp. 225-258.
- MUNSELL 2004: *Munsell soil color Charts*. Munsell Color, GretagMacbeth, New Windsor, NY.
- OXÉ, A., COMFORT, H. y KENRICK, PH. (2000): *Corpus vasorum arretinorum. A catalogue of the Signatures, Shapes and Chronology of Italian Sigillata*. Bonn.
- PASSELAC, M. 1993: "Ceramique sigillé italique". *DICOCERI*, Lattara 6, pp. 555-568.
- PUCCI, G. (1985): *Atlante delle forme ceramiche*, II. Ceramica fina romana nel bacino mediterraneo, Roma, pp. 359-406.
- SÁNCHEZ SÁNCHEZ, J., BENÍTEZ DE LUGO, L., RODRÍGUEZ MORALES, J. y FERNÁNDEZ MONTORO, J.L. (2012): "Nomenclatura viaria Antigua. La Vía de los Vasos de Vicarello: una Vía Augusta en Hispania". *El Nuevo Miliario* 15, pp. 3-21.
- VÉLEZ RIVAS, J. y PÉREZ AVILÉS, J. (1987): "El yacimiento protohistórico del Cerro de las Cabezas (Valdepenas)". *Oretum*, III, pp. 167-196.

Copa Drag. 27b de Sigillata Sudgálica hallada en el ager laminitanus

José Luis Fuentes Sánchez

Universidad de Castilla-La Mancha

joselfuentes.sanchez@hotmail.com

En el marco de nuestra investigación sobre el comercio y difusión de la *terra sigillata* en la Submeseta sur, se ha documentado una pieza excepcional conservada en la colección museográfica municipal del Ayuntamiento de Alhambra (Ciudad Real) (Fig.1), y que por su interés reproducimos a continuación. Se trata de una copa de *terra sigillata sudgálica* producida en La Graufesenque de la forma Drag.27 b (Fig.2) (PASSELAC, VERNHET, 1993: 573) (ALH'14-27.1) (90 mm.φ), barniz rojo anaranjado poco brillante y homogéneo. Sus rasgos morfológicos nos remiten a un ejemplar completo que presenta en el borde un apéndice marcado al exterior propio de la variante b, sin alcanzar el engrosamiento del tipo bastoncillo que caracteriza a la variante más tardía. El cuarto de círculo superior dispone de

una pared ligeramente más delgada y exvasada, con un acusado pronunciamiento en la unión con el cuarto de círculo inferior, cuya pared es más gruesa y menos exvasada; además se aprecia una ruptura acusada del perfil interno que une ambas mitades.

Esta copa tiene un pié de fondo elevado, de sección pseudo triangular propio de la variante b de esta forma, aunque carente de acanaladuras. El fondo interno, es recto con marca de alfarero en cartela rectangular circundada por acanaladura radial sencilla, presentando caracteres en letra capital bien definidos con leyenda PATRI (PATER-PATRICIVS) (Fig.3). Existen varios alfareros que firman indistintamente vasos lisos y decorados con el *sigillum* de PATER o PATRICIVS; éstos están bien documentados en los talleres de La Graufesenque o de su círculo como Saint Saturnin (BÉMONT, JACOB, 1986: 284, HOFFMAN, 1986: 13), aunque también existen otros talleres que firman como PATER en Lezoux y de su entorno como Les Maitres-de-Veyre, de cronología más tardía fechados en el periodo adrianeo-antoniniano (OSWALD, 1931: 230). Sin embargo, los únicos talleres que utilizan el sello que reproducimos en esta copa se localizan por el momento en La Graufesenque. Precisamente OSWALD establece una correspondencia entre los sellos de PATER, OF PATR, OF PATRE, OF•PATR, OF PATER, [...]F PATER, [...] PATER, OF PATE [...], OF PATE, OFIC PAT, OF•PA•, OF•P, I P, PATRI O, PATRI, y los de PATRICIVS PATRI, PATR, PATER, PATE, PAT (OSWALD, 1931: 299). A este respecto HOFFMAN clasifica los sellos que aparecen como PATR, PATRI [...], PATRICI, OF PATRIC, OF•PATRICI, OF PATRIC•, como pertenecientes al taller de PATRICIVS, no relacionándolos con los de PATER que no es mencionado entre los sellos de La Graufesenque, por lo que entendemos realiza un agrupamiento de



Figura 1: Pieza de TSS hallada en el ager laminitanus (Alhambra, Ciudad Real).

los mismos bajo el *nomen* de PATRICIVS (1986, 13).

Las producciones selladas de PATER o PATRICIVS (indistintamente), tienen amplia difusión en diversos puntos próximos a la costa como los hallados en la península itálica, la *Galia*, *Britania*, así como los de la *Mauretania Tingitana* donde se documentan especialmente en *Banassa* y *Volubilis* (CASTELLANO, 2000: 159).

Esta producción de los talleres de PATER-PATRICIVS es completamente inédita en los registros de la provincia de Ciudad Real, no hallándose documentada en ninguno de los contextos arqueológicos de la franja sur de la Meseta meridional. Sí hallamos, por otro lado, una amplia representación de centros receptores en la península Ibérica bien situados junto a la costa o muy bien comunicados con el Levante hispano.

Es documentado un sello idéntico al que presentamos con la marca PATRI, procedente del Tossal de Manises (Valencia) (RIBERA I LACOMBA, 1988-89: 200), así como otros similares hallados en *Tarraco* OFF PA, PATRI O, Cárquere OF PAT (Viseu, Portugal) (OSWALD, 1931: 299), León-Pallarés PATR (FERNÁNDEZ OCHOA et al, 2005: 88), y bajo la denominación de PATRICIVS en *Emporion* PATE (OSWALD, 1931: 299),

Carthago Nova OF[P]ATRIC, OF.PATRIC, OF.PATRIC, PAT[-], y en diversos puntos de la costa levantina como el *Portus Illicitanus*, *Illici*, Punta del Arenal, *Saguntum*, Tarragona, Málaga, Benalmádena, Culip IV, Belo. También se atestiguan en enclaves del interior como *Celsa*, *Complutum*, *Emerita*, *Conimbriga* (BELTRÁN, 1990: 94; CASTELLANO, 2000, 167).

La cronología general de la forma, sitúa a esta pieza en el periodo claudio-vespasiano (40-80 d.C.), no obstante y debido a la mala calidad del barniz y otros

defectos morfológicos presentes en la misma, podríamos fijar como de probable cronología en un momento avanzado de la segunda mitad del s. I d.C.; en paralelo al momento de transición que atraviesan las producciones de La Graufesenque en la década de los 70 d.C., en concreto durante el reinado de Vespasiano, o posterior que incluso podría llegar a los tiempos de Domiciano.

Por lo que respecta a la cronología de la marca, Oswald ubica la misma en el periodo claudio-vespasiano, (40-80 d.C.) (1931: 299), si bien podríamos ajustar

Figura 2: Copa Drag. 27 b, producida en La Graufesenque.

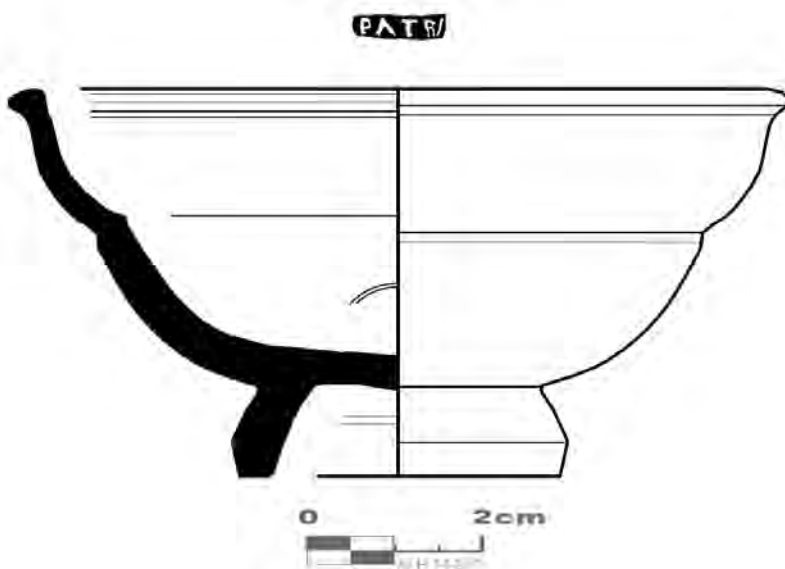




Figura 3: Sigillum PATRI (PATER-PATRICIVS).

esta cronología hacia finales del reinado de Vespasiano, como fecha límite inferior para este vaso, dados los rasgos tardíos hacia los que apunta nuestro ejemplar.

Entre los reinados de Claudio y Vespasiano se produce una importación masiva de los productos estandarizados de La Graufesenque, que inundan los mercados hispanos incluidos los territorios de la antigua oretania septentrional.

En los contextos arqueológicos de la provincia de Ciudad Real la TSS documentada es escasa, siendo hallada en varios yacimientos de esta provincia durante los últimos cuarenta años, limitándose estos repertorios a hallazgos en superficie y a intervenciones arqueológicas como las realizadas en Mina Diógenes (Solana del Pino) (1965-66), Puente de la Olmilla (Albadalejo) (1972), *Oretum*-Cerro Domínguez (1975-78), *Sisapo*-La Bienvenida (1986-2010), y *Mentesa Oretana*-Villanueva de las Fuente (1998-2001).

Estas producciones sudgálicas, proceden en su mayoría de los talleres rutenos de Condotomagvs (Millau) (HERMET, 1934), y entre ellos se documentan *sigilla* de CERE, SEXTVS (NIETO, SÁNCHEZ, POYATO, 1980: 91, CARRASCO, FUENTES, 2015: (en prensa)), MOMMO, GERMANVS, IONIO (FERNÁNDEZ OCHOA, ZARZALEJOS, 1989: 456), LUCENIVS, FELIX, VITALIS, PRIMVS (FERNÁNDEZ OCHOA, ZARZALEJOS, 1991: 267 ss.), ANGIVS (BELTRÁN, 1990: 95). En general se evidencia la acusada difusión que los productos de La Graufesenque tuvieron en el territorio oretano entre los tiempos de Claudio y

Domiciano (41-96 d.C.).

El estudio de esta pieza, viene a confirmar nuestros supuestos sobre el posible papel preponderante que pudo llegar a tener el *municipium* flavio de *Laminium* como posible centro redistribuidor de mercancías hacia su *ager*. Un enclave de vital transcendencia para las comunicaciones del territorio de la antigua Oretania, dada su privilegiada situación en un cerro amesetado, cuya riqueza se basada en la explotación de las canteras de piedra de afilar (moliz) (Plin; XXXVI, 165) (CARRASCO, 2011: 324-325).

No en vano los productos galos pudieron viajar alternativamente desde *Caesaraugusta* utilizando el entramado viario descrito en el Itinerario Antonino como la vía *Per Lusitaniam ab Emerita Caesarea Augusta* (It. Ant. 444, 3 - 446,3), o el *Item a Liminio Toletum* (It. Ant. 446, 4-7), o el *Item a Laminio alio itinere Caesarea Augusta* (It. Ant. 446, 8-448,1) (CARRASCO, 2001: 512 ss; CARRASCO, 2012: 154 ss.). Este último eje de comunicación pondrá en conexión a *Laminium* con el importante enclave colonial de *Libisosa Foroavgustana* (UROZ, POVEDA, 2008: 145), ciudad desde la que se canalizó hacia el interior, el flujo de importaciones sudgálicas desde los muelles de *Carthago Nova*.

Bibliografía:

- BELTRÁN, M. (1990): *Guía de la cerámica romana*. Pórtico Libros, Zaragoza.
- BÉMONT, C., JACOB, J. P. (1986): *La terre sigillée gallo-romaine. Lieux de production du Haute Empire: implantations, produits, relations*. Documents d'archéologie française n° 6. Maison des sciences de l'homme, Paris.
- CARRASCO, G. (2001): "Sobre las vías de comunicación romanas en la Meseta Sur: La provincia de Ciudad Real". En L. Hernández Guerra, L. Sagredo San Eustaquio, J.M. Solana Sáins. (Eds.). *La península Ibérica hace 2000 años: Actas del I Con-*

greso Internacional de Historia Antigua, Valladolid, Universidad de Valladolid, pp. 511-517.

- CARRASCO, G. (2011): "Vías y mansiones romanas en el territorio del Campo de Montiel", *Hispania Antiqua*, XXXV, pp. 321-335.
- CARRASCO, G. (2012): "Aportación al estudio de las vías romanas de Toledo y Ciudad Real", *Hispania Antiqua*, XXXVI, pp. 151-162.
- CARRASCO, G., FUENTES, J.L. (2015): "Sellos de *terra sigillata* hallados en la Submeseta sur: Los contextos de la provincia de Ciudad Real". En M. I. Fernández, P. Ruiz, M. V. Peinado (Eds). *Actas del Congreso Internacional Terra Sigillata Hispánica 50 años de investigaciones*. (En prensa).
- CASTELLANO, J.J. (2000): "La terra sigillata sudgálica del área del anfiteatro romano de Carthago Nova". *Sagvntvm*, 32, pp. 151-168.
- FERNÁNDEZ OCHOA, C., ZARZALEJOS, M. (1989): "*Terra Sigillata* del Museo de Ciudad Real. Colección Tello", *Zephyrus*, XLI-XLII, pp. 455-472.
- FERNÁNDEZ OCHOA, C., ZARZALEJOS, M. (1991): "Las producciones de terra sigillata Altoimperial de Sisapo (La Bienvenida, Ciudad Real) I. Terra sigillata itálica y gálica", *Espacio Tiempo y Forma*, Serie II, Hª. Antigua, IV, pp. 255-280.
- FERNÁNDEZ OCHOA, C. ET AL (2005): "La difusión de los talleres de La Graufesenque y Montans en el cuadrante noroccidental de Hispania: Materiales para un corpus de marcas de alfarero". En X. Nieto, M. Roca Roumens, A. Vernhet, P. Sciau (Eds.). *La difusió de la terra sigillata sudgálica al nord d'Hispania. Monografies 6*, Museu d'Arqueologia de Catalunya, Barcelona, pp. 79-10.
- HERMET, F. (1934): *La Graufesenque (Condotomago). I. Vases sigillées. II. Graffittes*. Paris.
- HOFFMAN, B. (1986): *La céramique sigillée*. Paris
- NIETO, G., SÁNCHEZ, J., POYATO, C. (1980): *Oreto I*. Excavaciones Arqueológicas en España, Ministerio de Cultura, Madrid.
- OSWALD, F. (1931): *Index of Potters Stamps on Terra Sigillata "Samian Ware"*, Margidunum.
- OSWALD, F., PRYCE, T. D. (1920): *An Introduction to the Study of Terra Sigillata*. London.
- PASSELAC, M., VERNHET, A. (1993): "Céramique sigillée sud-gauloise". En M. PY (dir.): *DICOCER 1, Lattara 6*. Lattes, pp.

569-580.

RIBERA I LACOMBA, A. (1988-89): "Marcas de terra sigillata del Tossal de Manises", *Lucentum*, VII-VIII, pp.171-204.

UROZ, J., POVEDA, M.A. (2008): "Modelos romanos de integración territorial en el sur de Hispania Citerior", en J. Uroz, J.M. Noguera, F. Coarelli, (Eds). *Iberia en Italia. Modelos romanos de integración territorial*, Murcia, 2008. pp. 143-168.

Jarrita de época hispanovisigoda con decoración facetada

José Miguel Hernández Sousa

Universidad Autónoma de Madrid

josemiguel.hernandez@estudiante.uam.es

Presentamos una jarrita de época hispanovisigoda recuperada en una de las tumbas existentes en la necrópolis de Remedios (Colmenar Viejo, Madrid), durante la intervención arqueológica realizada en la campaña arqueológica del año 1999, motivada por el encuentro de varias losas coberteras de tumbas mientras se realizaba un nuevo camino de acceso a la ermita de Ntra. Sra. de los Remedios; campaña llevada a cabo bajo la dirección de Fernando Colmenarejo y Cristina Rovira. En la actualidad se encuentra depositada en la Casa Museo de la Villa de Colmenar Viejo.

El yacimiento arqueológico de Remedios se localiza al norte del término municipal de Colmenar Viejo, en torno a la ermita de Ntra. Sra. de los Remedios. Junto al mismo y conformando los posibles lugares de hábitat de la necrópolis se encuentran los yacimientos de Los Villares, situado al sur de la necrópolis y Navalmojón al norte formando todos un

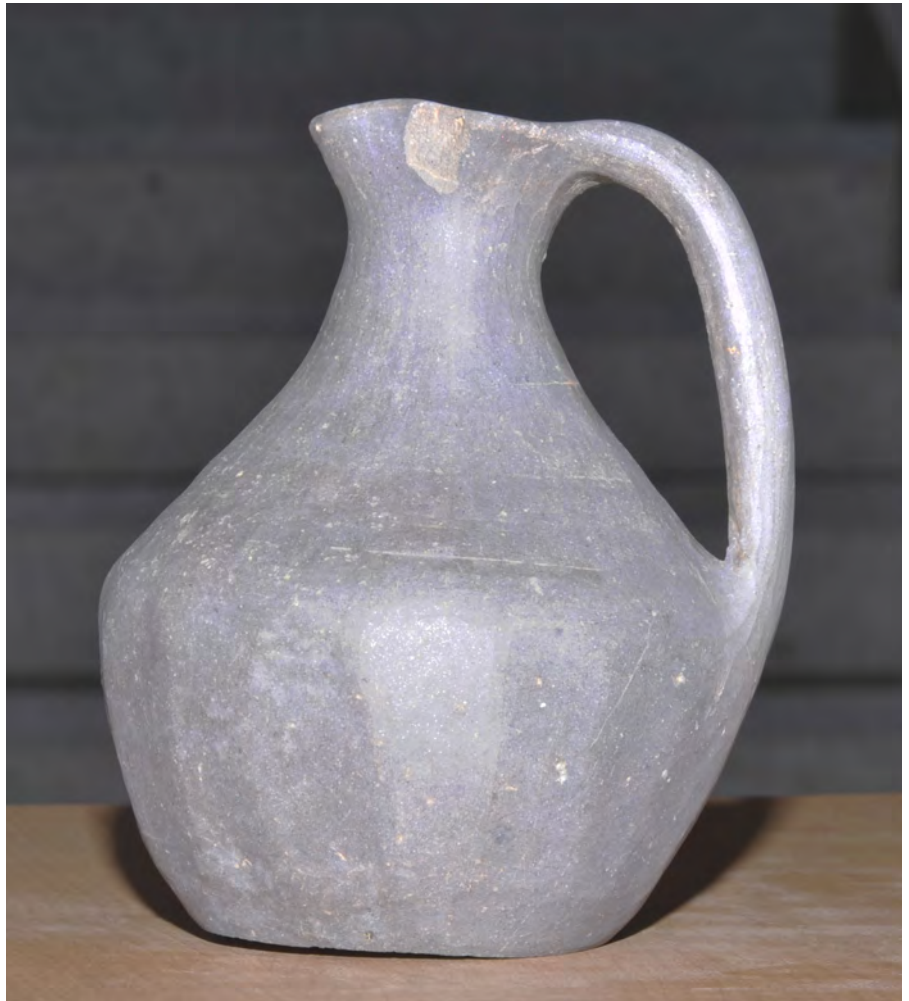


Fig. 1: Jarrita con decoración facetada. Casa Museo de la Villa de Colmenar Viejo.

continuo. La necrópolis se localiza en la parte más elevada de un pequeño montículo de gneis de 1010 m de altitud que domina visualmente un amplio territorio sobre la cuenca alta del río Manzanares.

La jarra en cuestión fue recuperada de una tumba de lajas en la que aparecieron un total de tres jarritas y dos anillos, que se pueden corresponder con cada uno de los restos de los tres individuos recuperados en la sepultura, considerada por sus excavadores como un panteón familiar (COLMENAREJO, 2008: 108).

En cuanto a su morfología, se trata de una jarra de boca trilobulada con asa al borde que arranca bajo carena, de 12,9

cm de altura, labio exvasado, cuello cóncavo, galbo carenado y fondo plano, que podemos adscribir a la tipología nº 15 de Izquierdo (1977: 854-855). En cuanto a sus características físicas y técnica de elaboración está realizada a torno, con un color grisáceo claro, desgrasantes micáceos finos y una cocción reductora bastante regular. Podemos englobarla dentro del grupo TR1 (VIGIL-ESCALERA, 2003: 386). Presenta una decoración bajo carena a base de 16 facetas verticales, irregulares en su tamaño, realizadas por medio de una espátula o cuchillo; además, se observa un bruñido o espátulado desde el cuello hasta la carena y en el asa. El acabado general es muy fino y cuidado.